

## Průzkum parkování města Mikulov

Závěrečná zpráva

OBSAH:

<b>1</b>	<b>Předmět díla a podklady</b> .....	<b>3</b>
<b>2</b>	<b>Rešerše vybraných podkladů</b> .....	<b>4</b>
2.1	<i>Úloha parkovací politiky v rámci udržitelné mobility</i> .....	4
2.2	<i>Studie 2007: Organizace individuální dopravy v klidu</i> .....	5
<b>3</b>	<b>Stávající nabídka parkování a infrastruktura</b> .....	<b>6</b>
3.1	<i>Zóny regulace parkování</i> .....	6
3.2	<i>Území průzkumu</i> .....	7
3.3	<i>Pasport parkovacích stání</i> .....	8
<b>4</b>	<b>Průzkum obsazenosti parkovacích zón</b> .....	<b>9</b>
4.1	<i>Regulované oblasti</i> .....	9
4.2	<i>Neregulované území</i> .....	14
<b>5</b>	<b>Zjištění a doporučení</b> .....	<b>16</b>
<b>6</b>	<b>Shrnutí výsledků</b> .....	<b>17</b>

**Zpracovatel:**

Název firmy:

Zpracovatel:

Místo podnikání:

Telefon:

E-mail:

IČ:

DHV PRO, spol. s r.o.

Ing. Václav Starý, Ing. Daniel Bárta

Kounicova 688/26, 602 00 Brno

603 875 291

vaclav.stary@dhvpro.cz

45797170

# 1 Předmět díla a podklady

Tato zakázka na průzkum parkování byla zpracována firmou DHV PRO s.r.o. pro město Mikulov na základě objednávky ze dne 3.5.2023. Cílem je provést sčítání poptávky po parkování, kvantifikovat nabídku a vyhodnotit bilanci v parkovacích zónách, a to ve dvou termínech všedního dne: mimo turistickou sezónu (květen) a během ní (červenec).

## Podklady ke zpracování modelu byly použity:

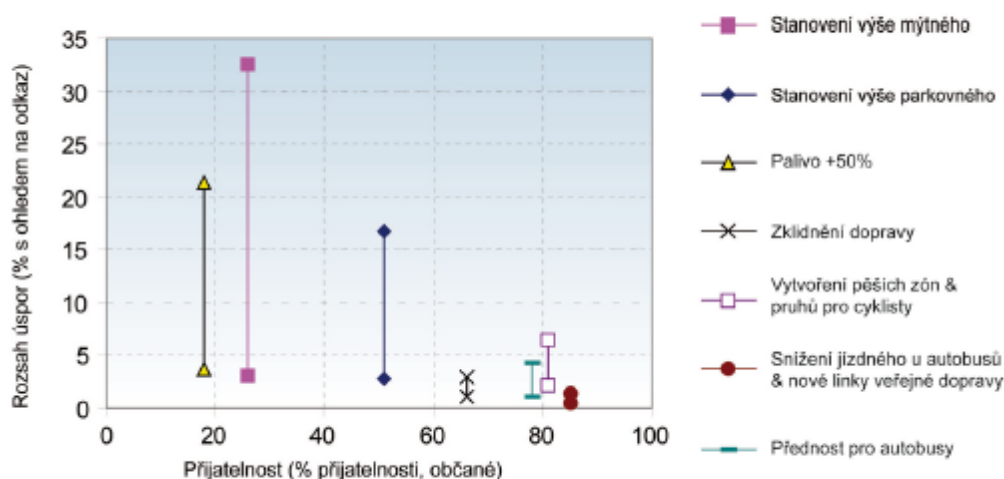
- Nařízení města Mikulov č. 7/2022, MěÚ Mikulov 29.9.2022
- Ceník za stání silničních vozidel, Rada města Mikulov 19.9.2022
- Zpráva o stavu parkovacího systému Města Mikulov, MP Mikulov 2022
- Parkování v Mikulově dle nařízení č. 4/2021, Ivo Hrdlička 2021
- Projekt parkovací zóny, SIGNEX 2022
- Pasportu místních komunikací a dopravního značení, TMAPY 2019
- Organizace individuální dopravy v klidu ve městě Mikulově, Simac Technik ČR 2007
  
- Fotodokumentace veřejného prostoru Look Around, Apple 06/2021
- Ortofotomapa, ČÚZK 11.-12.6.2022
- Katastrální mapa, ČÚZK 2023
  
- ČSN 73 6056: Odstavné a parkovací plochy, ČSNI 2011
- ČSN 73 6058: Hromadné garáže, ČSNI 2011
- Management parkování a možnosti jeho využití v praxi: Zkušenosti z evropských měst, CDV 2016
- Push & Pull: Dobré důvody pro management parkování, EPA 2015

## 2 Rešerše vybraných podkladů

### 2.1 Úloha parkovací politiky v rámci udržitelné mobility

Politika parkování je opatření z rámce udržitelné mobility, které vykazuje technickou i právní proveditelnost městem, účinnost s dopadem do dopravy a akceptovatelnost obyvateli. Město ho má pouze ve svých rukou, nevyžaduje velké počáteční investice, je efektivní v řízení poptávky po mobilitě a je veřejností akceptovatelné, zejména rezidenty.

#### Úspora paliva vs. přijatelnost opatření pro veřejnost

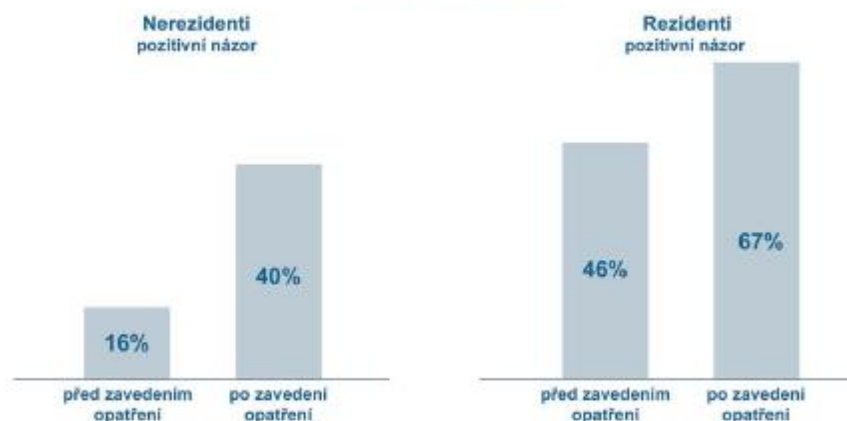


Zdroj: EU-project: PORTAL 2003

Obrázek 1: Efektivita opatření v mobilitě a jejich přijatelnost, zdroj: Push & Pull: [Dobré důvody pro management parkování](#), str. 8, EPA 2015

#### Přijetí managementu parkovacích míst

Vídeň, čtvrť 6-9



Zdroj: COST 342,2005

Obrázek 2: Příklady změny přijetí parkovací politiky ve Vídni, zdroj: Push & Pull: [Dobré důvody pro management parkování](#), str. 9, EPA 2015

## 2.2 Studie 2007: Organizace individuální dopravy v klidu

Studie z roku 2007 je již překonaná skutečností, rozsah dnes realizovaných regulací překračuje dřívější předpoklad i ceny parkovného. Navrhuje postavit velké odstavné parkoviště u křižovatky Gagarinova × Brněnská a podzemní garáž na ul. 22. dubna a další menší investice. Obě zmíněné investice překračují desítky mil. Kč a nejsou kryty reálnými příjmy z parkování nebo dotacemi.

## 3 Stávající nabídka parkování a infrastruktura

### 3.1 Zóny regulace parkování

Podle posledního nařízení města Mikulov č. 7/2022 jsou vymezeny plochy zpoplatněných parkovacích stání, kterou vybíralo město skrze parkomaty a to době po-ne 07:00-18:00 celoročně. Alternativní možností je použít parkovací kotouč na max 60 min. Kontrolu provádí městská policie, správu parkovacích oprávnění zajišťuje TEDOS Mikulov s.r.o.

Ve městě je zároveň na místních komunikacích dopravním značením vymezena zóna s regulací parkování. Město je rozděleno do 4 oblastí, které nejsou dopravními značkami v terénu odlišeny:

- Oblast 1 – vybraná parkoviště (návštěvnícké parkování),
- Oblast 2 – pěší zóna (omezené rezidenční parkování),
- Oblast 3 – sídliště a rodinné bydlení (rezidenční parkování),
- Oblast 4 – historické centrum okolo pěší zóny (rezidenční a návštěvnícké parkování).

Tabulka 1: Krátkodobé ceny na parkovištích a v oblastech zón.

oblast	parkoviště	cena základní	cena celodenní (maximum)	zdarma alternativa	cena pro služby a servis (S) (jen 6:00-20:00)
Oblast 1	Česká	40 Kč/hod	-	parkovací kotouč max 60 min	-
	Komenského	40 Kč/hod	-		-
	Na Hradbách	10 Kč/hod	100 Kč/den		-
	Rep. obrany – koupaliště	10 Kč/hod	100 Kč/den		-
	Rep. obrany – Speicher	10 Kč/hod	100 Kč/den		-
	Jiráskova	5 Kč/hod	50 Kč/den	-	-
Oblast 2	pěší zóna	-	-	-	100 Kč/den
Oblast 3	sídliště a rodinné bydlení	-	-	parkovací kotouč max 60 min	100 Kč/den
Oblast 4	historické centrum okolo pěší zóny	40 Kč/hod	-	parkovací kotouč max 60 min	100 Kč/den

Tabulka 2: Dlouhodobé ceny za stání vozidla na rok v oblastech zón.

oblasti	rezident (R)*	abonent (A)*	zaměstnanec (Z) (jen 6:00-24:00)	ostatní (U)
Oblast 1	-	-	-	-
Oblast 2	1. 1500 Kč 2. 9000 Kč další nelze	1. 4500 Kč další nelze	-	-
Oblast 3	1. 600 Kč další 2400 Kč	1. 3000 Kč 2. 3600 Kč další nelze	600 Kč	6000 Kč
Oblast 4				
mimo oblasti				

\* Každý R, A a U má možnost parkovat také kdekoliv v oblasti 3 a 4.

## 3.2 Území průzkumu

Pro potřeby této studie byly studované zóny parkování rozděleny na menší celky:

- 1 - centrum
- 2 - Bažantnice
- 3 - Sídliště Hraničář
- 4 - Pod Turoidem
- 5 - Pavlovská jih
- 6 - M. Majerové



Obrázek 3: Rozdělené parkovací zóny na území průzkumu.

### 3.3 Pasport parkovacích stání

Pasport je zjednodušená dokumentace, která stručně a výstižně shrnuje kvantitativní a prostorový stav infrastruktury v tomto případě nabídku veřejných parkovacích stání (volně dostupná parkovací místa na pozemcích města nebo ÚZSVM) na základě prostorového vymezení z mapových podkladů (ortofoto, katastr) a dopravního značení (pasport dopravního značení, projekt parkovací zóny) nebo z fotografických podkladů (360stupňové snímkování ulic). Pasport parkování byl proveden na území parkovacích zón, kde byl proveden průzkum parkování.

Sledovány byly tyto parametry:

- parkovací místa (linie v podélné ose plochy):
  - typ parkování – šikmé, kolmé, podélné,
  - převládající režim parkování – volné, vyhrazené (reserve), placené, parkovací karta, zásobování, ilegální (parkující vozidla jsou v rozporu s obecnou nebo místní úpravou provozu na pozemních komunikacích),
  - počet parkovacích míst (exaktní počet nebo odborný odhad dle normy),
    - z toho placených,
    - z toho pro parkovací karty (místa v parkovací zóně),
    - z toho vyhrazených (SPZ, firmu, zákazníky),
    - z toho pro zásobování nebo krátkodobé (K+R),
    - z toho invalida s konkrétní SPZ,
    - z toho invalida bez předurčení.
- parkovací zařízení (bod v centru objektu):
  - parkomat,
  - závorový systém,
  - platební terminál.

Tabulka 3: Statistika stavu veřejných parkovacích míst v parkovacích zónách dle pasportu.

území průzkumu	celková kapacita	z toho parkovací karty nebo placené	z toho placené	z toho vyhrazené	z toho zásobování	z toho invalida na RZ	z toho invalida obecný
1 - centrum	440	255	77	19	0	2	16
2 - Bažantnice	158	157	0	0	0	0	1
3- Sídliště Hraničář	610	556	0	18	0	10	4
4 - Pod Turoidem	191	185	2	0	0	0	0
5 - Pavlovská jih	187	186	0	0	0	0	1
6 - M. Majerové	8	8	0	0	0	0	0
celkem	1594	1347	79	37	0	12	22
podíl	100%	85%	5%	2%	0%	1%	1%

Město má v rámci zón parkování k dispozici 1594 parkovacích míst. Drtivá většina 90 % je k dispozici veřejnosti v režimu dané zóny, zbytek je rezervováno na firmu nebo invalidu. Dalších nejméně 734 neregulovaných míst se nachází mimo zónu typicky na krajských komunikacích.

Z parkovacích zařízení bylo pasportizováno 13 parkomatů, 1 pár závor a k nim platební terminál.



## 4 Průzkum obsazenosti parkovacích zón

Průzkum obsazenosti parkovacích stání v zónách byl proveden skrze automatizovaný sběr registračních značek z infračervených kamer z jedoucího vozidla v úterý 23.5.2023 (mimo sezónu) a ve čtvrtek 27.7.2023 (v sezóně), které v intervalech objíždělo stejnou trasu:

- dopoledne 8:00-10:00,
- poledne 12:00-15:00,
- odpoledne 15:00-17:00,
- večer (noc) 18:00-19:30.

Do počtu parkujících vozidel byla zahrnuta také nelegálně stojící vozidla odstavená jinde než na vymezených místech v zóně. Naopak vyjmuta byla vozidla stojící ve vjezdech do garáže nebo před sjezdy na pozemek, kde existuje oprávněný předpoklad, že majitel má možnost zajet na svůj pozemek a město má možnost tuto skutečnost vymáhat.

### 4.1 Regulované oblasti

V regulovaných oblastech parkování byla zjištěna obdobná obsazenost v květnu i červenci. Počet detekovaných vozidel za celý den v zónách je v květnu 1516 a v červenci 1591, tedy vyšší o 75 vozidel. Vyšší je ale i obrátkovost, a proto je obsazenost přibližně stejná. V obou průzkuzech se stejnou SPZ bylo zachyceno 722 vozidel v květnu i červenci.

Tabulka 4: Obsazenost a kapacita v jednotlivých území průzkumu, květen 2023.  
(vyhodnoceni\_pruzkumu.xlsx#spz)

Území průzkumu	dopo	poledne	odpo	večer/noc	legální kapacita (zahrnuta do průzkumu)
1 - centrum	241	320	255	212	366
2 - Bažantnice	41	33	38	53	158
3 - Sídliště Hraničář	263	297	350	367	585
4 - Pod Turoidem	70	79	85	95	187
5 - Pavlovská jih	122	124	117	132	187
6 - M. Majerové	5	4	4	6	8
celkem	742	857	849	865	1491

Tabulka 5: Obsazenost a kapacita v jednotlivých území průzkumu, červenec 2023.  
(SECOND\_vyhodnoceni\_pruzkumu.xlsx#spz)

Území průzkumu	dopo	poledne	odpo	večer/noc	legální kapacita (zahrnuta do průzkumu)
1 - centrum	288	313	285	235	366
2 - Bažantnice	38	36	42	45	158
3 - Sídliště Hraničář	260	254	281	302	585
4 - Pod Turoidem	77	80	93	102	187
5 - Pavlovská jih	92	123	131	125	187
6 - M. Majerové	2	5	3	6	8
celkem	757	811	835	815	1491

Pohledem jednotlivých územích průzkumu je pozorovatelná změna obsazenosti v centru a na Pavlovské jih, kdy je v červenci již dopoledne a odpoledne vyšší obsazenost. Naopak území průzkumu Sídliště Hraničář je v poledne, odpoledne a večer o 60 vozidel méně, což lze vysvětlit odjezdem obyvatel z monofunkční rezidenční části města na dovolenou.

Tabulka 6: Obsazenost v jednotlivých území průzkumu, květen 2023.

(vyhodnoceni\_pruzkumu.xlsx#spz)

Území průzkumu	dopo	poledne	odpo	večer/noc	max
1 - centrum	69%	92%	73%	61%	poledne
2 - Bažantnice	26%	21%	24%	34%	večer/noc
3 - Sídliště Hraničář	45%	51%	60%	63%	večer/noc
4 - Pod Turoidem	37%	42%	45%	51%	večer/noc
5 - Pavlovská jih	65%	66%	63%	71%	večer/noc
6 - M. Majerové	63%	50%	50%	75%	večer/noc
celkem	50%	57%	57%	58%	večer/noc

Tabulka 7: Obsazenost v jednotlivých území průzkumu, červenec 2023.

(SECOND\_vyhodnoceni\_pruzkumu.xlsx#spz)

Území průzkumu	dopo	poledne	odpo	večer/noc	max
1 - centrum	83%	90%	82%	67%	poledne
2 - Bažantnice	24%	23%	27%	28%	večer/noc
3 - Sídliště Hraničář	44%	43%	48%	52%	večer/noc
4 - Pod Turoidem	41%	43%	50%	55%	večer/noc
5 - Pavlovská jih	49%	66%	70%	67%	odpoledne
6 - M. Majerové	25%	63%	38%	75%	večer/noc
celkem	51%	54%	56%	55%	odpoledne

Mezi květem a červencem je patrný nárůst vozidel o 75 a zkrácení délky stání. Přibližně polovina parkujících vozidel je v květnu i červenci stejná, sdílení ve skupinách podle obrátkovosti je nejvyšší u délky stojících 55-75%, u skupiny zastižených jen jednou jde o 22-24%.

Z hlediska obrátkovosti stojí v Mikulově 20 % vozidel celý den bez hnutí, dalších 15 % má jeden kratší výjezd. Asi 45 % vozidel, bylo zaznamenáno jen jednou a asi 20 % podvkráté. Pokud však vyjádříme vozidla skutečným zábořem míst v čase dne, pak ta vozidla, co celý den stála (mají podíl 20 %), zabírají 40 % místa. Analogicky vozidla, co byla zachycena jen jednou (mají podíl 45 %), zabírají jen 20 % místa. Podobně by bylo možno uvažovat i o příjmech z takového parkování, neboť lze dovozovat, že z dlouhodobého stání v regulovaných zónách jsou zanedbatelné příjmy, naopak z krátkodobého stání lze už pozorovat hmatatelný příjem za poskytnutou službu.

Tabulka 8: Počet vozidel podle obrátkovosti.

(SECOND\_vyhodnoceni\_pruzkumu.xlsx#pocetSPZ\_EVA)

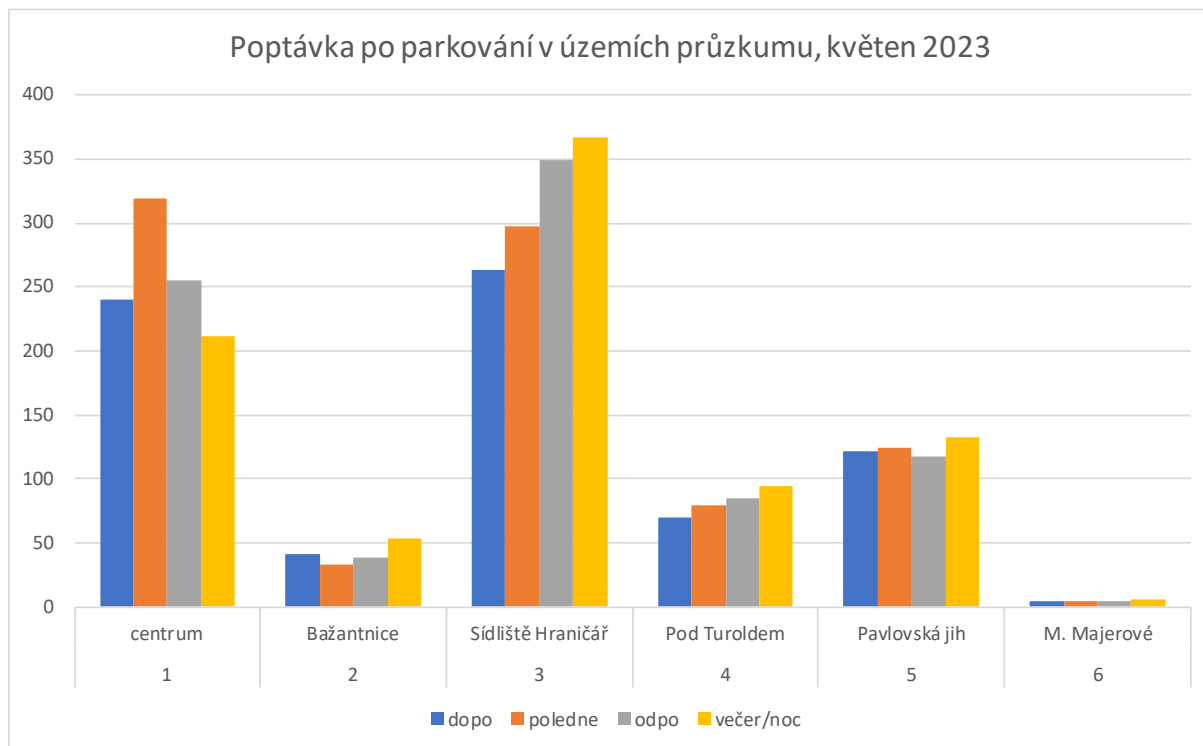
počet výskytů v průzkumu	počet vozidel		poměr	podíl		vážený podíl záboru míst podle počtu výskytů	
	květen	červenec		květen	červenec	květen	červenec
1	608	771	127%	40%	48%	18%	24%
2	350	300	86%	23%	19%	21%	19%
3	227	233	103%	15%	15%	21%	22%
4	331	287	87%	22%	18%	40%	36%
	1516	1591	105%	100%	100%	100%	100%

Tabulka 9: Počet vozidel, která byla zaznamenána v květnu i v červenci, podle obrátkovosti.

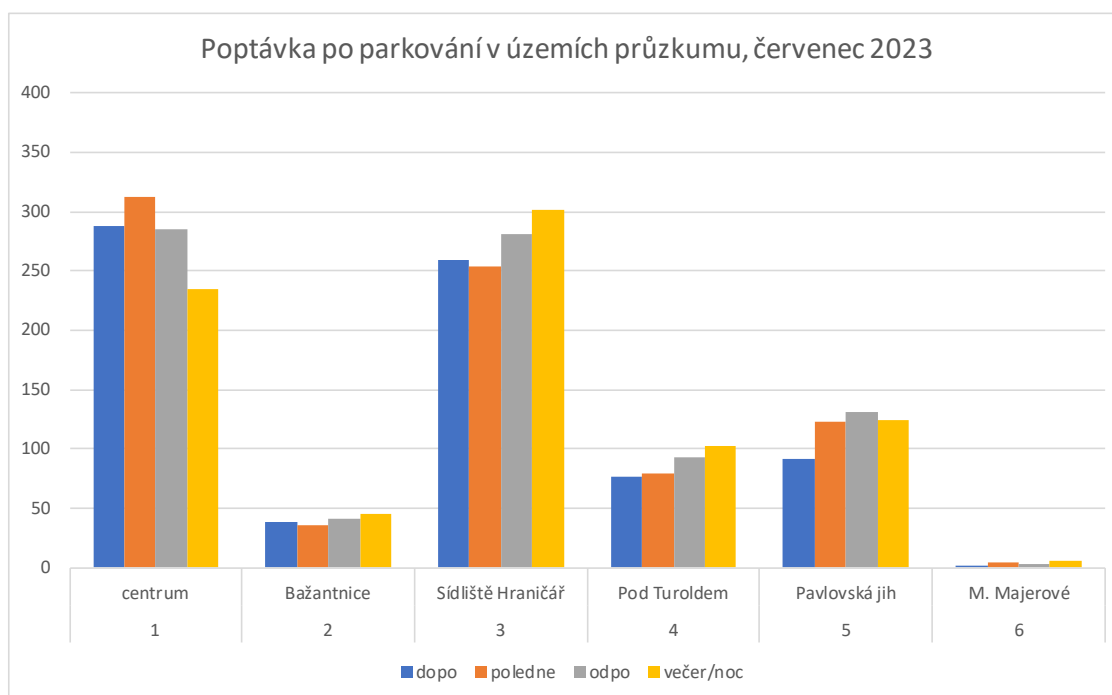
(SECOND\_vyhodnoceni\_pruzkumu.xlsx#pocetSPZ\_EVA)

počet výskytů v průzkumu	absolutně		relativně	
	květen	červenec	květen	červenec
1	143	173	24%	22%
2	194	178	55%	59%
3	134	169	59%	73%
4	251	202	76%	70%
	722	722		

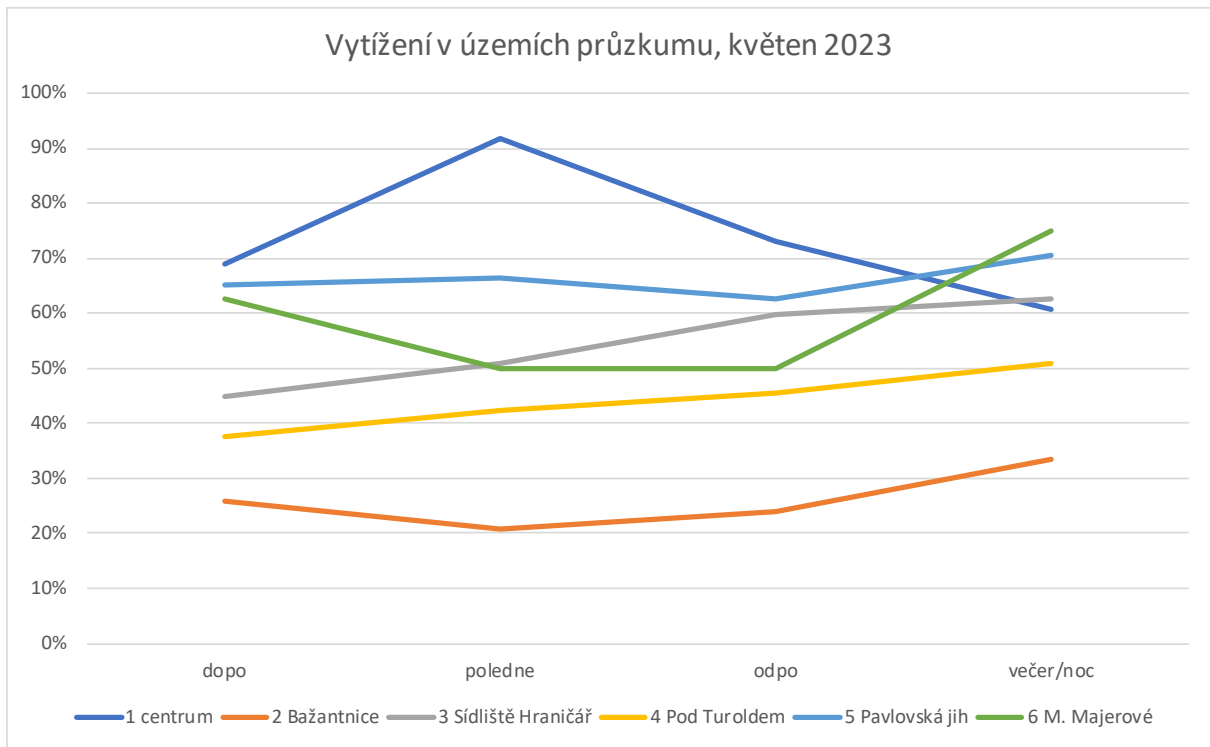
Z průzkumů bylo zjištěno, že centrum má největší vytížení v poledne 92 %/90%, což znamená již stav přetížení, vzhledem k tomu, že najít existující volná místa v tak velkém prostoru nebude snadné. Ostatní oblasti mají maximum večer případně již odpoledne a pohybují se od 34 % do 75 %, což je uspokojivé, byť nemusí volné místo být ani přímo před mým domem ani přímo v mé ulici.



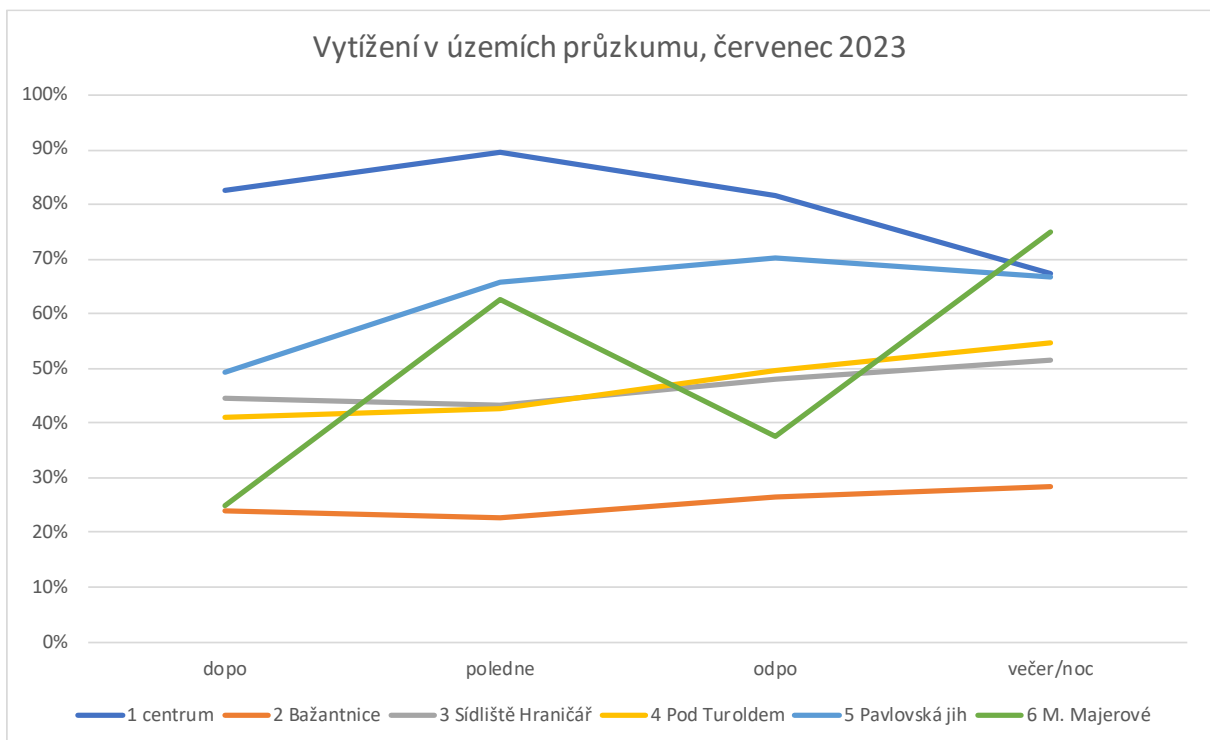
Obrázek 4: Obsazenost jednotlivých území průzkumu, květen 2023. (vyhodnoceni\_pruzkumu.xlsx#spz)



Obrázek 5: Obsazenost jednotlivých území průzkumu, červenec 2023. (SECOND\_vyhodnoceni\_pruzkumu.xlsx#spz)



Obrázek 6: Vytížení jednotlivých území průzkumu, květen 2023 (vyhodnoceni\_pruzkumu.xlsx#spz)



Obrázek 7: Vytížení jednotlivých území průzkumu, červenec 2023.  
(SECOND\_vyhodnoceni\_pruzkumu.xlsx#spz)

## 4.2 Neregulované území

Předmětem průzkumu bylo také území nijak neregulované, a to jak v centru podél krajských silnic nebo na okraji města. Počet vozidel v jednotlivých průjezdech v tomto území byla v květnu i v červenci podobná a kopíruje charakteristiky dne v centru: v květnu je nejobsazenější poledne, v červenci dopoledne a odpoledne.

Počet vozidel odstavených v průběhu celého dne byl v červenci o 40 vyšší, a zároveň zde řidiči parkovali mírně delší dobu.

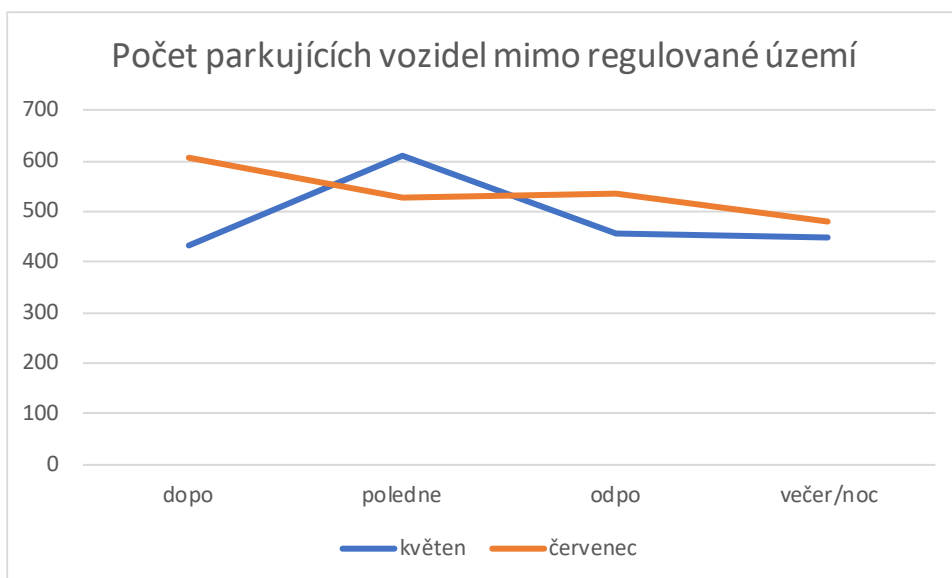
Nelze tedy říct, že by došlo k významnému sezónnímu přelivu mimo zóny regulovaných oblastí. Lokálně lze pozorovat zvýšení obsazenosti parkoviště Gagarinova, které je v květnu téměř prázdné (4 vozidla) a v červenci je zde 40 vozidel v poledne a odpoledne, ráno a v noci opět téměř prázdné.

Tabulka 10: Počet vozidel mimo regulované území v čase. (uzemi\_mimo.xlsx)

průzkum	dopo	poledne	odpo	večer/noc
květen	435	611	458	448
červenec	606	529	537	479

Tabulka 11: Počet vozidel **mimo regulované území**, která byla zaznamenána v květnu i v červenci, podle obrátkovosti. (SECOND\_vyhodnoceni\_pruzkumu.xlsx#pocetSPZ\_outEVA)

počet výskytů v průzkumu	počet vozidel		podíl		vážený podíl záboru míst podle počtu výskytů	
	květen	červenec	květen	červenec	květen	červenec
1	656	639	59%	55%	34%	30%
2	216	196	19%	17%	22%	18%
3	104	148	9%	13%	16%	21%
4	138	169	12%	15%	28%	31%
	1114	1152	100%	100%		



Obrázek 8: Počet vozidel mimo regulované území v čase. (mimo\_uzemi.xlsx)

V červenci byl nad květnovou trasu rozšířen průzkum v rezidenční zástavbě Bezručova s max v noci s počtem 115 vozidel, a rezidenční oblast při ulici K Vápence (Juttnerova, Košuličova, Krautgartnerova, O.Oplatka) s maximem v poledne a odpoledne s počtem 30 vozidel.

Tabulka 12: Počet vozidel mimo regulované území v rozšířeném rozsahu v červenci 2023. (SECOND\_vyhodnoceni\_pruzkumu.xlsx#spz)

Území průzkumu	dopo	poledne	odpo	večer/noc
Juttnerova, Košuličova, Krautgartnerova, O.Oplatka	26	30	30	25
Bezručova	95	96	102	115

## 5 Zjištění a doporučení

Prvotním vjemem zpracovatele z veřejné prezentace parkovacího systému je cíl regulace turistického parkování, což deklaruje i politická reprezentace<sup>1</sup>. Avšak dále pochopit záměry, prostředky a cíle parkovací politiky města je dosti komplikované a složité pro množství výjimek a složitou strukturu i jazyk pramenů. Ze zpracování pasportu, provádění a vyhodnocování průzkumu zpracovatel dospěl k následujícím zjištěním:

zjištění	možné řešení
Nejasně vymezená jednotlivá parkovací místa v zónách: <ul style="list-style-type: none"> <li>• nezřetelné značení v centru (stání mimo vyhrazená místa),</li> <li>• nezpevněné plochy veřejných prostranství (stání na zeleni),</li> </ul>	Vymezit legální místa v zónách svíslou nebo vodorovnou značkou. Parkování mimo vozovku fyzicky zamezit.
Parkování na veřejném prostranství: <ul style="list-style-type: none"> <li>• stání ve vjezdech,</li> <li>• stání napůl na soukromém, napůl na veřejném pozemku.</li> </ul>	Geograficky vyhledat místa a vymáhat nelegální zábor pozemků.
Nesrozumitelnost několika typů zón, zón v zóně a oblastí. Právní nejistota ve vymahatelnosti MP Mikulov.	Zjednodušit systém zón a oblastí. Dopravním značením jednoznačně vymezit hranice parkovacích zón i oblastí.
Velké množství uživatelů (A, R, S, Z, U, M) s právně pochybným zvýhodněním, indikuje možnou diskriminaci (§ 23, odst. 1 písm. c) zákona č. 3/1997 o pozemních komunikacích). <sup>2</sup>	Snížit množství výjimek, prověřit diskriminaci.
Použití parkovacích hodin činí systém nekontrolovatelný.	Zrušit parkovací hodiny. Zavést 30 nebo 60 min zdarma na SPZ v parkomatu a virtuálním parkomatu (MPLA).
Nízké využití okrajových parkovišť (Jiráskova, Gagarinova).	Využít pro ty co parkují dlouhodobě v centru např. zaměstnance.
Nízká respektovanost dopravního značení zejména v centru. (Vrchlického/Náměstí).	Fyzicky zamezit, nabídnout alternativu a postihovat.
Vysoká obsazenost centra města.	Omezit parkování v centru zdarma pro rezidenty, abonenty a zaměstnance z celého města. Ponechat pouze pro rezidenty, abonenty, kteří zde bydlí/sídlí.

<sup>1</sup> „Cíl je vytlačet turisty, kteří hledají neplacená místa a zacpou ulice, které nejsou nijak ošetřené,“ řekl Košťál, zdroj: Michal Hrabal: [Placené parkoviště? Místní budou mít v Mikulově přednost na úkor turistů](#), Deník.cz 2017  
<sup>2</sup> § 23 (1) Pro účely organizování dopravy na území obce může obec v nařízení obce **vymezit oblasti obce**, ve kterých lze místní komunikace nebo jejich určené úseky užít za cenu sjednanou v souladu s cenovými předpisy<sup>12)</sup>

...  
 c) k stání silničního motorového vozidla provozovaného právnickou nebo fyzickou osobou za účelem podnikání podle zvláštního právního předpisu,<sup>12a)</sup> která má sídlo nebo provozovnu ve **vymezené oblasti obce**, nebo k stání silničního motorového vozidla fyzické osoby, která má místo trvalého pobytu nebo je vlastníkem nemovitosti ve **vymezené oblasti obce** nebo k stání silničních motorových vozidel stanovených v nařízení obce,



## 6 Shrnutí výsledků

V tomto průzkumu byla firmou DHV PRO s.r.o. pro město Mikulov zjišťováno stání a obsazenost vozidel v zónách regulovaného parkování.

Výsledkem průzkumu mimo sezónu je, že centrum je v poledne za hranou dostupné kapacity a trpí nelegálním stáním. Mimo centrum je kapacita pro parkování je výrazně lepší, byť nemusí být v té samé ulici jako je bydliště/sídlo. Dlouhodobě město také trpí odstavováním vozidel na plochách zeleně anebo již zničené zeleně.

Průzkum v turistické sezóně byl proveden v červenci a je z hlediska obsazenosti velmi podobný květnovému. Liší se však jeho denní průběh, v červenci je vyšší obsazenost v centru v dopoledne a odpoledne, kdy se v některých oblastech podobá polednímu maximu. Z lokálních změn je na sídlišti je pozorovatelný odliv rezidentů na prázdninové dovolené a na ulici Gagarinova je značně využito v květnu jinak prázdné parkoviště.

Zpracovatel klíčová zjištění z fungování systému parkování rozvedl, odůvodnil a navrhl koncept systémových úprav parkovacích zón.

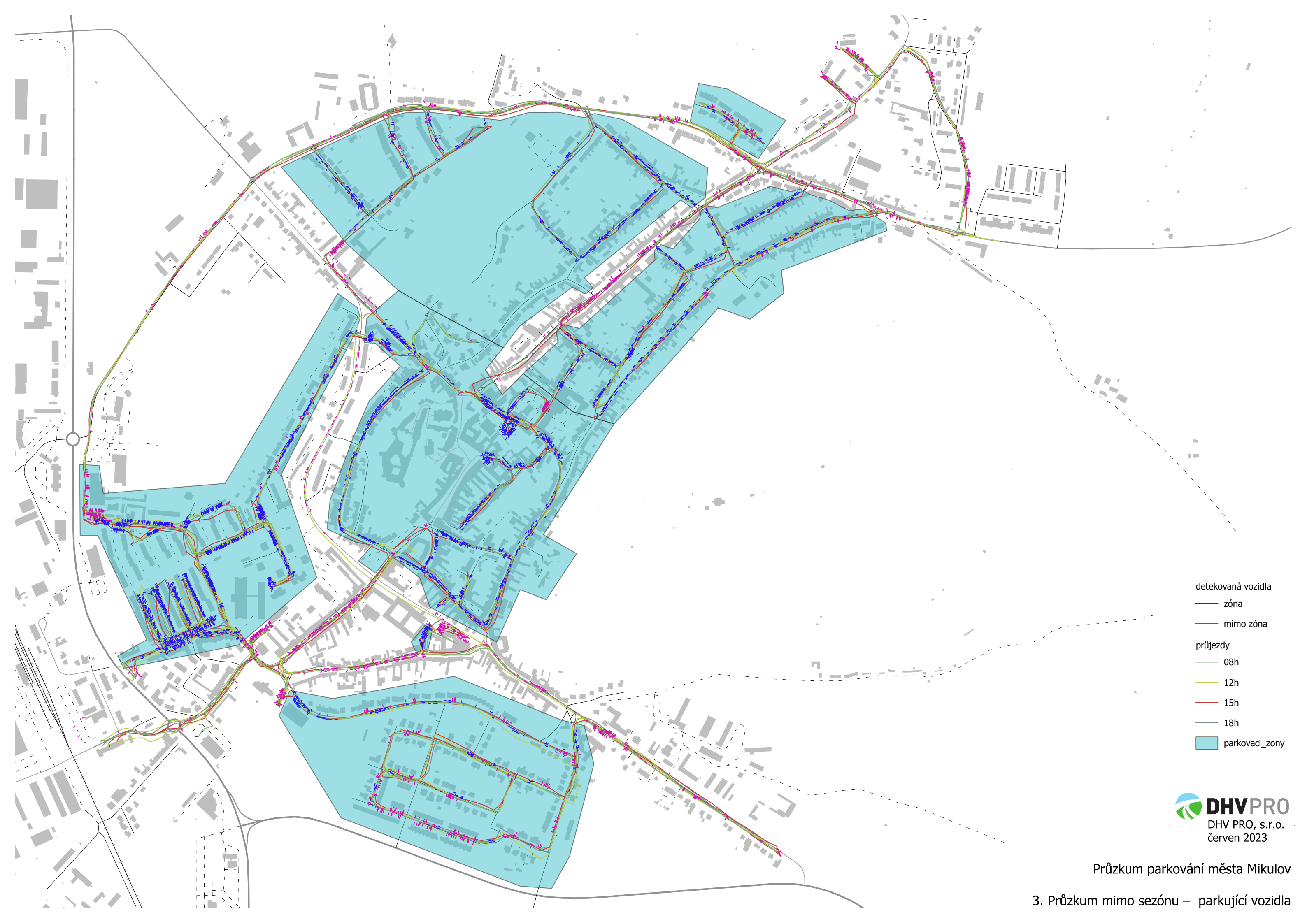
# Přílohy

## Mapy

- |   |    |
|---|----|
| 1. Pasport veřejných parkovacích stání dle typu | A3 |
| 2. Oblasti a zóny parkování                     | A3 |
| 3. Průzkum mimo sezónu – parkující vozidla      | A3 |
| 4. Průzkum mimo sezónu – obsazenost dle území   | A3 |
| 5. Průzkum v sezóně – parkující vozidla         | A3 |
| 6. Průzkum v sezóně – obsazenost dle území      | A3 |





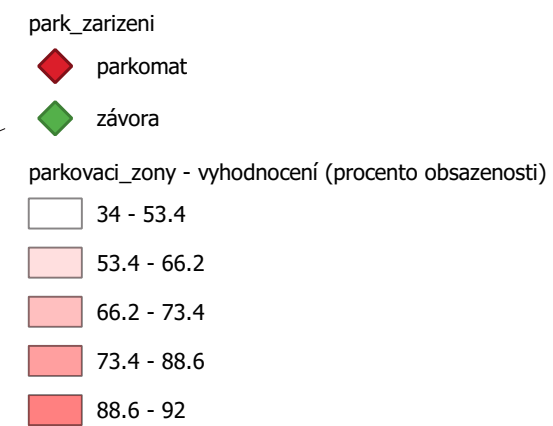


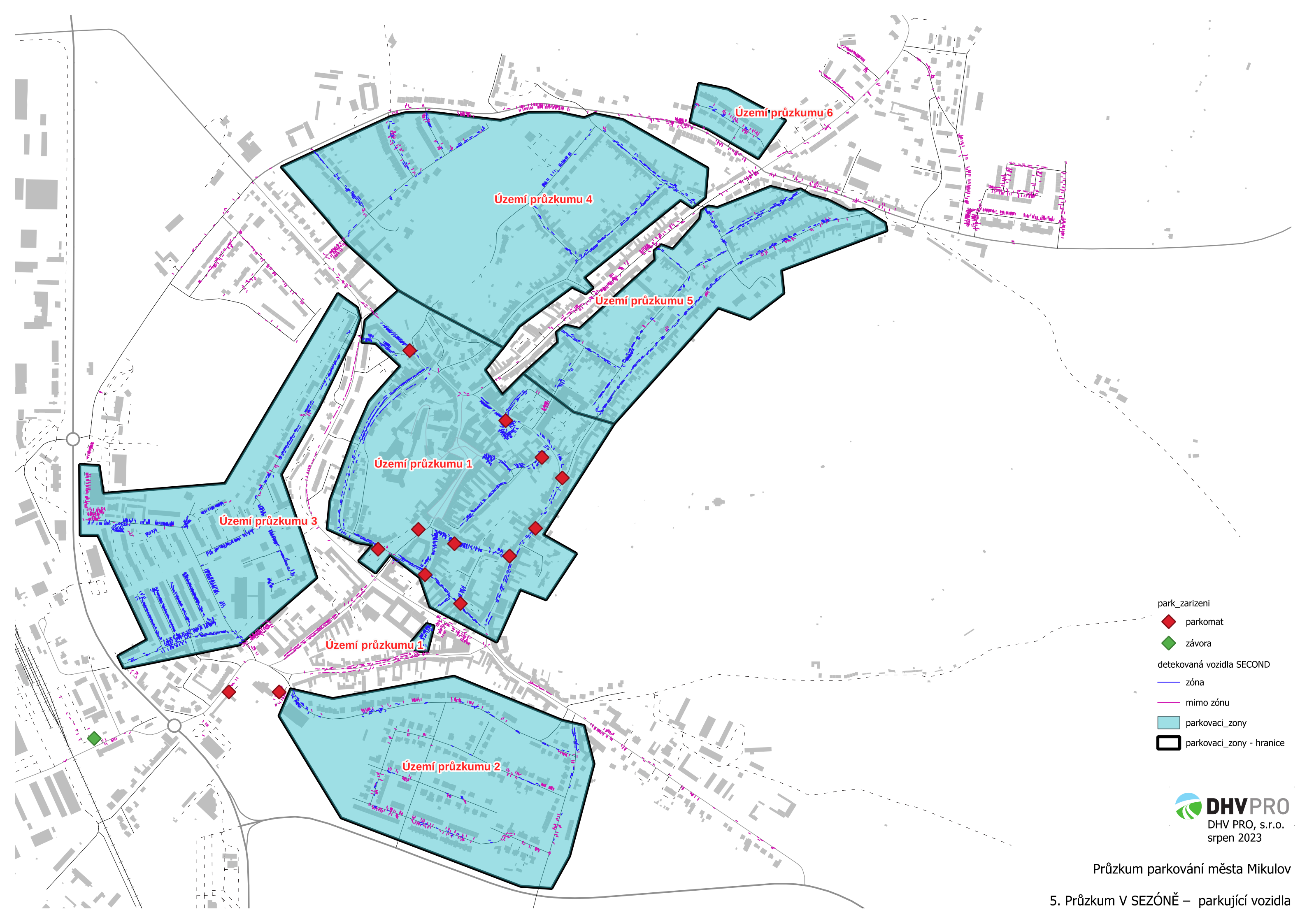
- detekovaná vozidla
- zóna
- mimo zóna
- průjezdy
- 08h
- 12h
- 15h
- 18h
- parkovací\_zony



Průzkum parkování města Mikulov

3. Průzkum mimo sezónu – parkující vozidla





- park\_zarizeni
  - parkomat
  - závora
- detekovaná vozidla SECOND
  - zóna
  - mimo zónu
- parkovací\_zony
  - parkovací\_zony - hranice

